



Муниципальное образование
«Город Биробиджан»
Еврейской автономной области

МЭРИЯ ГОРОДА

ПОСТАНОВЛЕНИЕ

04.09.2023

№ 1856

Об установлении публичного сервитута в отношении земель городского округа и земельных участков с кадастровыми номерами 79:01:0300011:15, 79:01:0300011:144, 79:01:0300011:152, 79:01:0300011:27, 79:01:0300011:25, 79:01:0300011:24, 79:01:0300011:161

В соответствии со статьей 39.43 Земельного кодекса Российской Федерации, Уставом муниципального образования «Город Биробиджан» Еврейской автономной области, на основании ходатайства акционерного общества «Дальневосточная распределительная сетевая компания» (далее – АО «ДРСК») от 17.07.2023 № 378/1 мэрия города **ПОСТАНОВЛЯЕТ:**

1. Установить публичный сервитут по ходатайству АО «ДРСК», ИНН 2801108200, ОГРН 1052800111308, сроком на сорок девять лет, в целях размещения ВЛ 0,4 кВ ф 1 от ТП-335 в отношении:

- части земельного участка с кадастровым номером 79:01:0300011:15, местоположение: г. Биробиджан, ул. Лесная, дом 16, площадью 0,3 кв.м;
- части земельного участка с кадастровым номером 79:01:0300011:144, местоположение: г. Биробиджан, 63 м на северо-восток от дома 5 по ул. Студенческой, площадью 1 кв.м;
- части земельного участка с кадастровым номером 79:01:0300011:152, местоположение: г. Биробиджан, 28 м на северо-восток от дома 6 по ул. Студенческой, площадью 0,1 кв.м;
- части земельного участка с кадастровым номером 79:01:0300011:27, местоположение: г. Биробиджан, ул. Репина, дом 18, площадью 16 кв.м;
- части земельного участка с кадастровым номером 79:01:0300011:25, местоположение: г. Биробиджан, ул. Репина, дом 20, площадью 9 кв.м;
- части земельного участка с кадастровым номером 79:01:0300011:24, местоположение: г. Биробиджан, ул. Студенческая, дом 6, площадью 8 кв.м;
- части земельного участка с кадастровым номером 79:01:0300011:161, местоположение: г. Биробиджан, ул. Репина, дом 14, площадью 42 кв.м;

земель городского округа, находящихся в государственной неразграниченной собственности, площадью 2585 кв.м.

2. Утвердить прилагаемое описание границ публичного сервитута на кадастровом плане территории в отношении вышеуказанных земель городского округа, общей площадью 2661 кв.м.

3. Порядок установления зон с особыми условиями использования территорий и содержание ограничений прав на части земельных участков в границах таких зон определяются в соответствии с Правилами установления охранных зон объектов электросетевого хозяйства и особых условий использования земельных участков, расположенных в границах таких зон, утвержденными постановлением Правительства Российской Федерации от 24.02.2009 № 160 «О порядке установления охранных зон объектов электросетевого хозяйства и особых условий использования земельных участков, расположенных в границах таких зон».

4. АО «ДРСК» обязано:

внести плату за публичный сервитут, установленный в отношении земель, находящихся в государственной собственности площадью 2585 кв.м единовременным платежом не позднее шести месяцев со дня принятия решения об установлении публичного сервитута в размере 0,49 процента средней кадастровой стоимости земельных участков по городскому округу, за весь срок сервитута. Плата за публичный сервитут вносится в размере, указанном в прилагаемом к настоящему постановлению расчете платы за публичный сервитут;

привести земельный участок в состояние, пригодное для его использования в соответствии с разрешенным использованием, в срок не позднее чем три месяца после завершения эксплуатации объекта электросетевого хозяйства, для эксплуатации которого установлен публичный сервитут.

5. Муниципальному казенному учреждению «Комитет по управлению муниципальным имуществом мэрии города муниципального образования «Город Биробиджан» Еврейской автономной области» направить настоящее постановление в орган регистрации прав для внесения сведений об установлении публичного сервитута в Единый государственный реестр недвижимости.

6. Опубликовать настоящее постановление в «Муниципальной информационной газете» и сетевом издании «ЭСМИГ», разместить на официальном интернет-сайте мэрии города муниципального образования «Город Биробиджан» Еврейской автономной области.

7. Настоящее постановление вступает в силу со дня его подписания.

Первый заместитель
главы мэрии города

« 04 » 09 2023



Е.Н. Бобровская

УТВЕРЖДЕНО
постановлением мэрии города
муниципального образования
«Город Биробиджан»
Еврейской автономной области
от 04.09.2023 № 1866

ОПИСАНИЕ МЕСТОПОЛОЖЕНИЯ ГРАНИЦ

Публичный сервитут "ВЛ 0,4 кВ ф.1 от ТП-335"

(наименование объекта, местоположение границ которого описано (далее - объект))

Раздел 1

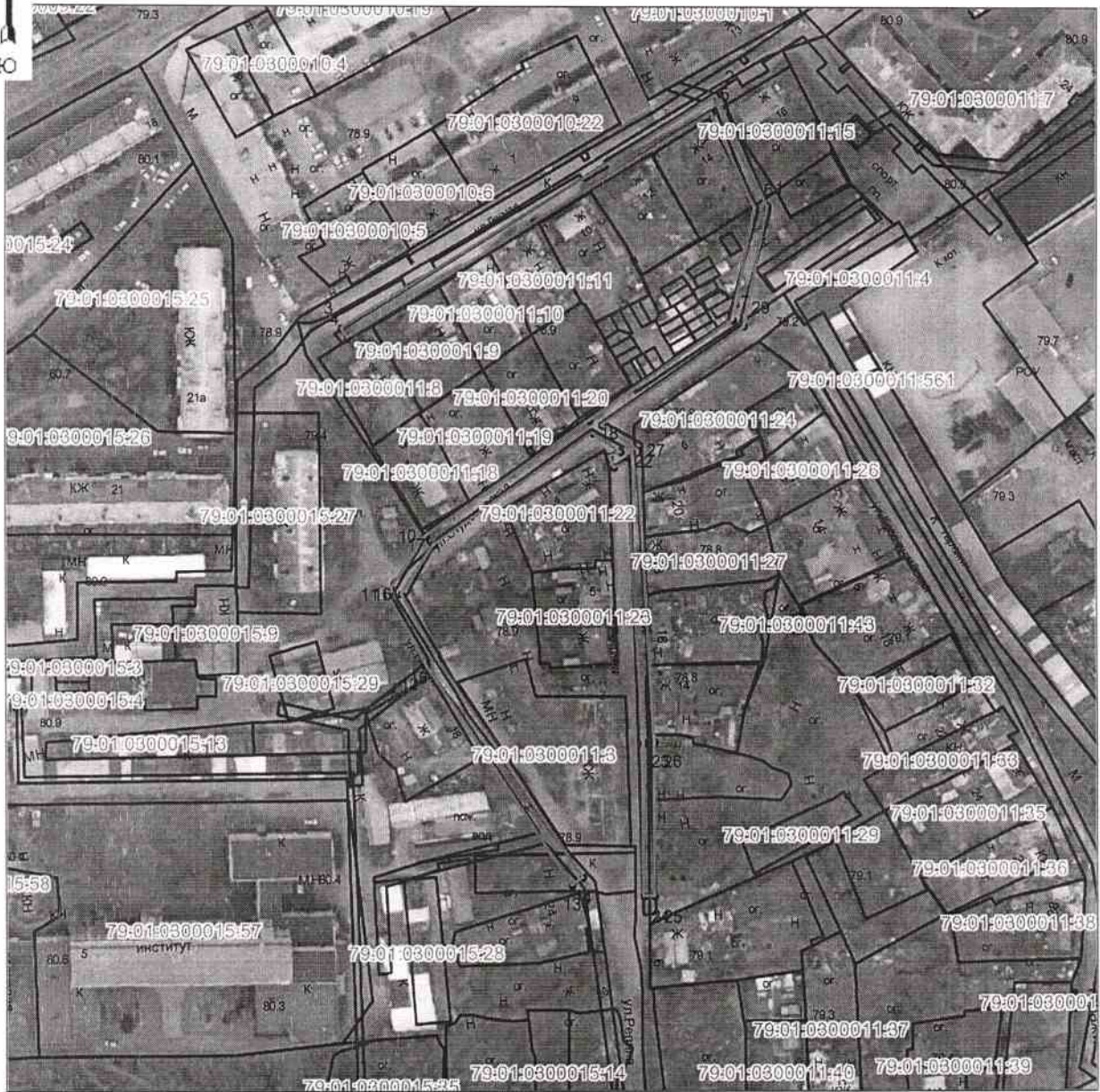
Сведения об объекте

№ п/п	Характеристики объекта	Описание характеристик
1	2	3
1	Местоположение объекта	ЕАО, г. Биробиджан
2	Площадь объекта +/- величина погрешности определения площади (P +/- Дельта P)	2661 кв.м ± 11 кв.м из земель, находящихся в государственной или муниципальной собственности – 2585 кв.м 79:01:0300011:15 – 0,3 кв.м 79:01:0300011:144 – 1 кв.м 79:01:0300011:152 – 0,1 кв.м 79:01:0300011:27 – 16 кв.м 79:01:0300011:25 – 9 кв.м 79:01:0300011:24 – 8 кв.м 79:01:0300011:161 – 42 кв.м
3	Кадастровый квартал	79:01:0300011 79:01:0300015
4	Иные характеристики объекта	Публичный сервитут в целях размещения объекта электросетевого хозяйства

Раздел 2

Сведения о местоположении границ объекта					
1. Система координат <u>СК 63</u>					
2. Сведения о характерных точках границ объекта					
Обозначение характерных точек границ	Координаты, м		Метод определения координат характерной точки	Средняя квадратическая погрешность положения характерной точки (M_i), м	Описание обозначения точки на местности (при наличии)
	X	Y			
1	2	3	4	5	6
1	5389521.85	5243287.44	Аналитический метод	0.10	–
2	5389559.49	5243270.12	Аналитический метод	0.10	–
3	5389479.62	5243142.73	Аналитический метод	0.10	–
4	5389476.24	5243144.85	Аналитический метод	0.10	–
5	5389553.68	5243268.39	Аналитический метод	0.10	–
6	5389521.36	5243283.26	Аналитический метод	0.10	–
7	5389482.69	5243275.57	Аналитический метод	0.10	–
8	5389448.06	5243226.74	Аналитический метод	0.10	–
9	5389408.88	5243171.25	Аналитический метод	0.10	–
10	5389389.12	5243157.99	Аналитический метод	0.10	–
11	5389364.56	5243171.49	Аналитический метод	0.10	–
12	5389289.50	5243220.78	Аналитический метод	0.10	–
13	5389291.70	5243224.12	Аналитический метод	0.10	–
14	5389366.62	5243174.92	Аналитический метод	0.10	–
15	5389388.91	5243162.67	Аналитический метод	0.10	–
16	5389406.04	5243174.17	Аналитический метод	0.10	–
17	5389444.00	5243227.92	Аналитический метод	0.10	–
18	5389437.57	5243237.38	Аналитический метод	0.10	–
19	5389436.08	5243233.77	Аналитический метод	0.10	–
20	5389432.38	5243235.29	Аналитический метод	0.10	–
21	5389434.21	5243239.74	Аналитический метод	0.10	–
22	5389338.18	5243244.89	Аналитический метод	0.10	–
23	5389285.36	5243244.78	Аналитический метод	0.10	–
24	5389285.36	5243248.78	Аналитический метод	0.10	–
25	5389338.28	5243248.89	Аналитический метод	0.10	–
26	5389438.23	5243243.52	Аналитический метод	0.10	–
27	5389446.46	5243231.41	Аналитический метод	0.10	–
28	5389480.35	5243279.18	Аналитический метод	0.10	–
1	5389521.85	5243287.44	Аналитический метод	0.10	–
3. Сведения о характерных точках части (частей) границы объекта					
Обозначение характерных точек части границы	Координаты, м		Метод определения координат характерной точки	Средняя квадратическая погрешность положения характерной точки (M_i), м	Описание обозначения точки на местности (при наличии)
	X	Y			
1	2	3	4	5	6
–	–	–	–	–	–

Раздел 4
План границ объекта



Масштаб 1: 2000

Используемые условные знаки и обозначения:

- Характерная точка границы, сведения о которой позволяют однозначно определить ее положение на местности.
- _____ Существующая часть границы земельных участков, имеющиеся в ГКН сведения о которой достаточны для определения ее местоположения.
- _____ Вновь образованная часть границы земельных участков, сведения о которой достаточны для определения ее местоположения.
- Существующая часть границы земельных участков, имеющиеся сведения о которой не достаточны для определения ее местоположения.
- Вновь образованная часть границы земельных участков, сведения о которой не достаточны для определения ее местоположения.
- . — . — . Граница муниципального образования
- — — — Граница кадастрового округа
- Граница кадастрового района
- — — — Граница кадастрового квартала

Подпись _____ (Старков В.В)

Дата 30.06.2023 г.

Место для оттиска печати (при наличии) лица, составившего описание местоположения границ объекта

Приложение
к постановлению мэрии города
муниципального образования
«Город Биробиджан»
Еврейской автономной области
от 04.09.2023 № 1856

Расчет платы за публичный сервитут

1	Средний уровень кадастровой стоимости 1 кв.м земель населенных пунктов по городскому округу город Биробиджан, руб. *	175,64
2	Площадь земель городского округа, обремененных публичным сервитутом, кв.м	2585
3	Процент от среднего уровня кадастровой стоимости земель населенных пунктов по городскому округу, за весь срок сервитута, %	0,49
4	Размер единовременного платежа за весь срок публичного сервитута, руб.	$(175,64 \text{ руб.} * 2585 \text{ кв.м}) * 0,49 \% = 2224,74$

* утверждено постановлением правительства Еврейской автономной области от 08.11.2022 № 459-пп «Об утверждении результатов определения кадастровой стоимости земельных участков, расположенных на территории Еврейской автономной области».

Плата за публичный сервитут вносится пользователем на реквизиты:

«Получатель» - Финансовое управление мэрии города (КУМИ мэрии города л/с 04783600320), «ИНН/КПП получателя» - 7901527290 / 790101001, «Банк получателя» – Отделение Биробиджан Банка России//УФК по Еврейской автономной области г. Биробиджан, «БИК банка получателя» – 019923923, «Кор. счет» 40102810445370000086, «Номер счета получателя» – 03100643000000017800, «Код дохода» - 102 111 0532404 0000 120, «ОКТМО» - 99701000.